

***GMINNA STRATEGIA
ROZWIĄZYWANIA
PROBLEMÓW SPOŁECZNYCH
GMINY MIASTA GŁÓWNO***

na lata 2017-2022



SPIS TREŚCI

WSTĘP	3
I. REGULACJE PRAWNE	4
1. Podstawy prawne Strategii	4
2. Spójność Strategii z innymi dokumentami krajowymi, regionalnymi i lokalnymi	5
II. DIAGNOZA SYTUACJI MIESZKAŃCÓW GŁOWNA – wybrane elementy	6
1. Źródła danych do sporządzenia diagnozy	6
2. Struktura problemów społecznych	7
2.1. Bezrobocie	7
2.2. Dysfunkcje w rodzinach	10
2.2.1. Uzależnienia	10
2.2.2. Przemoc w rodzinie	11
2.2.3. Bezradność opiekuńczo-wychowawcza	13
2.3. Problemy osób niepełnosprawnych i starszych	15
III. CZĘŚĆ OPERACYJNA STRATEGII	15
1. Określenie celów strategicznych i kierunków działań	15
2. Źródła finansowania Strategii	39
3. Monitoring i ewaluacja	39
IV. SPIS WYKRESÓW I TABEL	40



WSTĘP

Celem polityki społecznej jest zabezpieczenie niezbędnych, podstawowych potrzeb materialnych jak i niematerialnych wszystkich grup społecznych. Za niezbędne należy uznać doprowadzenie do samodzielności życiowej osoby lub rodziny poprzez wspieranie w rozwiązywaniu problemów. W rozumieniu ustawy o pomocy społecznej, niezbędną potrzebą bytową jest zakup żywności, leków i leczenia, opału, odzieży itp.

Do problemów społecznych, które w ostatnich dekadach dają najwyraźniej znać o sobie w polskiej rzeczywistości należy zaliczyć: bezrobocie, problemy mieszkaniowe i bezdomność, alkoholizm, narkomania, przemoc w rodzinie, bezradność opiekuńczo-wychowawczą oraz problemy osób starszych i niepełnosprawnych. Obecnie natomiast, przyczyną problemów społecznych coraz częściej staje się uzależnienie licznych grup społecznych od pomocy instytucji publicznych. Z uwagi na obszerność i złożoność tych problemów koniecznym jest stworzenie Strategii Rozwiązywania Problemów Społecznych – jako skoordynowanego systemu działań realizowanych na różnych szczeblach i z wykorzystaniem różnych sił i środków, których wspólnym celem jest poprawa sytuacji osób wykluczonych lub zagrożonych wykluczeniem społecznym.

Strategia Rozwiązywania Problemów Społecznych Gminy Miasta Głowno na lata 2017-2022 jest dokumentem wyznaczającym główne kierunki działań mających na celu zapewnienie mieszkańcom Głowna odpowiedniej jakości życia. Zdaniem jednego z prekursorów analiz związanych z jakością życia A. Campbella, pojęcie definiować należy, *uwzględniając stopień satysfakcji między innymi z życia rodzinnego, zawodowego, stosunków międzysąsiedzkich, relacji towarzyskich, stanu zdrowia, sposobów spędzania czasu wolnego, zdobytego wykształcenia, wykonywanej profesji czy ogólnych standardów wpływających na jakość życia w obrębie danej wspólnoty lokalnej*.¹ Stworzenie spójnego systemu współpracy podmiotów realizujących zadania w zakresie pomocy społecznej, edukacji, ochrony zdrowia, bezpieczeństwa publicznego i innych dziedzin życia, zagwarantuje kompleksowość i efektywność podejmowanych działań.

¹ Trzebiatowski J., Jakość życia w perspektywie nauk społecznych i medycznych – systematyzacja ujęć definicyjnych, 2011 r.



I. REGULACJE PRAWNE

1. Podstawy prawne Strategii.

Opracowanie Strategii Rozwiązywania Problemów Społecznych Gminy Miasta Głowno na lata 2017-2022 oraz jej wdrażanie, odpowiada właściwym przepisom prawnym, do których należą:

- ustawa z dnia 8 marca 1990 r. o samorządzie gminnym (tj. Dz. U. z 2016 r., poz. 446 ze zmianami);
- ustawa z dnia 12 marca 2004 r. o pomocy społecznej (tj. Dz. U. z 2016 r., poz. 930 ze zmianami);
- ustawa z dnia 9 czerwca 2011 r. o wspieraniu rodziny i systemie pieczy zastępczej (tj. Dz. U. z 2016 r., poz. 575 ze zmianami);
- ustawa z dnia 24 kwietnia 2003 r. o działalności pożytku publicznego i o wolontariacie (tj. Dz. U. z 2016 r., poz. 1817);
- ustawa z dnia 20 kwietnia 2004 r. o promocji zatrudnienia i instytucjach rynku pracy (tj. Dz. U. z 2016 r., poz. 645 ze zmianami);
- ustawa z dnia 29 lipca 2005 r. o przeciwdziałaniu przemocy w rodzinie (tj. Dz. U. z 2015 r., poz. 1390);
- ustawa z dnia 29 lipca 2005 r. o przeciwdziałaniu narkomanii (tj. Dz. U. z 2016 r., poz. 224 ze zmianami);
- ustawa z dnia 26 października 1982 r. o wychowaniu w trzeźwości i przeciwdziałaniu alkoholizmowi (tj. Dz. U. z 2016 r., poz. 487 ze zmianami);
- ustawa z dnia 7 września 1991 r. o systemie oświaty (tj. Dz. U. z 2016 r., poz. 1943 ze zmianami);
- ustawa z dnia 15 kwietnia 2011 r. o działalności leczniczej (tj. Dz. U. z 2016 r., poz. 1638 ze zmianami);
- ustawa z dnia 4 lutego 2011 r. o opiece nad dziećmi w wieku do lat 3 (tj. Dz. U. z 2016 r., poz. 157);
- ustawa z dnia 28 listopada 2003 r. o świadczeniach rodzinnych (tj. Dz. U. z 2016 r., poz. 1518 ze zmianami);
- ustawa z dnia 13 czerwca 2003 r. o zatrudnieniu socjalnym (tj. Dz. U. z 2016 r., poz. 1828);



- ustawa z dnia 19 sierpnia 1994 r. o ochronie zdrowia psychicznego (tj. Dz. U. z 2016 r. poz. 546 ze zmianami);
- ustawa z dnia 27 sierpnia 1997 r. o rehabilitacji zawodowej i społecznej oraz zatrudnianiu osób niepełnosprawnych (tj. Dz. U. z 2011 r., Nr 127, poz. 721 ze zmianami);
- ustawa z dnia 27 sierpnia 2004 r. o świadczeniach opieki zdrowotnej finansowanych ze środków publicznych (tj. Dz. U. z 2016 r., poz. 1793 ze zmianami).

Podstawę prawną niniejszej Strategii stanowią art. 16b, art. 17 ust. 1 pkt 1 ustawy o pomocy społecznej, zgodnie z którym gmina i powiat opracowują i realizują strategię rozwiązywania problemów społecznych.

2. Spójność Strategii z innymi dokumentami krajowymi, regionalnymi oraz lokalnymi.

Na szczeblu krajowym podstawowym dokumentem jest Narodowa Strategia Integracji Społecznej (NSIS). Realizacja działań w niej zawartych ma przyczynić się do dostosowania edukacji i szkolenia do wymogów życia i pracy w społeczeństwie opartym na wiedzy, rozwijaniu aktywnej polityki zatrudnienia, modernizacji systemu ochrony socjalnej w celu zapewnienia stabilności finansowej ludności oraz wspierania integracji społecznej. Zadania wskazane w NSIS przekładają się na niższe szczeble administracji samorządowej.

Dokumentem wyznaczającym kierunki polityki społecznej w powiecie zgierskim jest Strategia Integracji i Rozwiązywania Problemów Społecznych Powiatu Zgierskiego na lata 2014-2018. Jako najważniejsze kierunki działań dla powiatu zgierskiego wskazana została integracja i aktywizacja osób zagrożonych wykluczeniem społecznym tj. opuszczających zakłady karne, długotrwale bezrobotnych, niepełnosprawnych, opuszczających placówki opiekuńczo-wychowawcze, imigrantów. Jednocześnie duży nacisk został położony na pracę na rzecz rodziny poprzez wsparcie społeczne i instytucjonalne rodzin z dziećmi niepełnosprawnymi, przeciwdziałanie przemocy w rodzinie oraz objęcie wsparciem rodzin mających trudności w wychowaniu dziecka. Dokument ten sygnalizuje problemy społeczne występujące w gminach, jednak nie zawsze możliwe do rozwiązania na szczeblu samorządu gminnego.

Gminna Strategia Rozwiązywania Problemów Społecznych Gminy Miasta Głowno wpisuje się w w/w dokumenty. Jednocześnie cele i działania w niej zawarte są spójne wobec lokalnych programów m.in.:



- Gminnego Programu Wspierania Rodziny dla Miasta Głowna w zakresie wypracowania spójnego systemu opieki nad dzieckiem i rodziną oraz wsparcia rodzin przeżywających trudności w wypełnianiu funkcji opiekuńczo-wychowawczych;
- Gminnego Programu Przeciwdziałania Przemocy w Rodzinie oraz Ochrony Ofiar Przemocy w Rodzinie dla Miasta Głowna w zakresie przeciwdziałania przemocy w rodzinie, zwiększenia dostępności i skuteczności profesjonalnej pomocy oraz ochrony ofiar przemocy w rodzinie;
- Gminnego Programu Profilaktyki i Rozwiązywania Problemów Alkoholowych oraz Gminnego Programu Przeciwdziałania Narkomanii dla Gminy Głowno w zakresie zapewniania niezbędnej pomocy osobom, których dotyczą problemy alkoholowe oraz zintegrowanie środowisk i działań na rzecz ograniczenia zjawiska narkomanii.

II. DIAGNOZA SYTUACJI MIESZKAŃCÓW GŁOWNA – wybrane elementy.

1. Źródła danych do sporządzenia diagnozy.

Diagnoza społeczna to badania, które odpowiadają na pytania: jak przedstawia się sytuacja w społeczeństwie, instytucjach, rodzinach. Na potrzeby sporządzenia Strategii obserwacji poddane zostały potrzeby ludzkie, stopień zaspokojenia tych potrzeb, oceny i opinie społeczności. Pierwszym etapem badań była analiza danych zastanych będących w obszarze działania Miejskiego Ośrodka Pomocy Społecznej w Głownie tj. sprawozdań, meldunków. Analiza tych materiałów umożliwiła wyciągnięcie konstruktywnych wniosków, dokonanie porównań oraz pozwoliła na uchwycenie kierunku zmian dokonujących się w obszarach działalności pomocy społecznej.

W październiku 2016 r. na terenie Głowna przeprowadzone zostało badanie sondażowe w formie ankiety. Mieszkańcy Głowna w ilości 191 kobiet oraz 88 mężczyzn wypowiedzieli się w najważniejszych obszarach działalności miasta tj. służbie zdrowia, oświaty, mieszkalnictwa, rynku pracy, pomocy społecznej, bezpieczeństwa, wypoczynku. Wyniki badania dały informację o stopniu postrzegania problemów przez mieszkańców miasta, ocenie sytuacji w Głownie z ich punktu widzenia oraz ukierunkowały cele i działania władz samorządowych.

Do sporządzenia diagnozy źródłem informacji były również dane pozyskane z Komisariatu Policji w Głownie, Powiatowego Urzędu Pracy w Zgierzu, Głównego Urzędu Statystycznego.

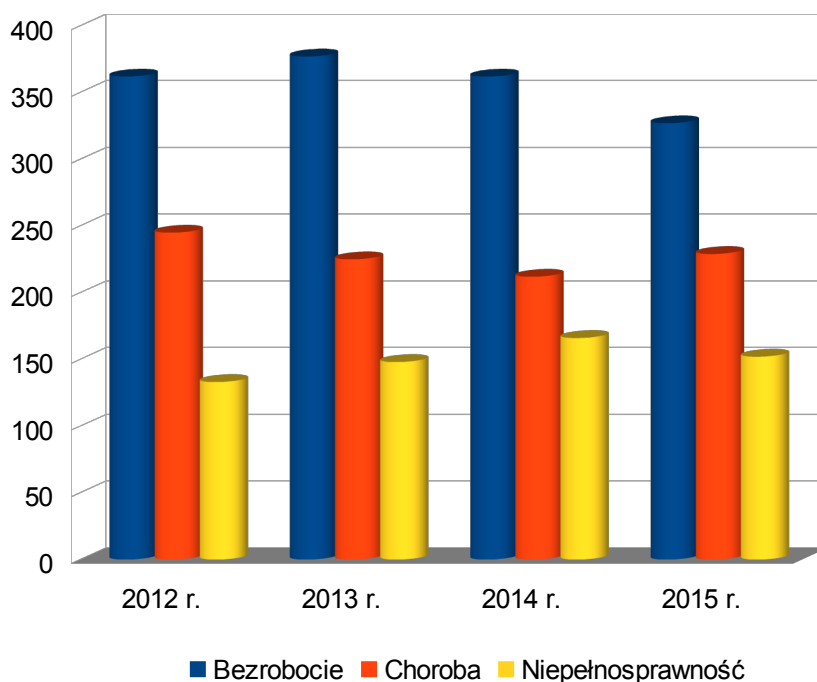


2. Struktura problemów społecznych.

2.1. Bezrobocie.

Bezrobocie jest zjawiskiem społecznym polegającym na tym, że pewna część ludzi zdolnych do pracy i poszukujących pracy nie znajduje zatrudnienia. Zgodnie z ustawą z dnia 20 kwietnia 2004 r. o promocji zatrudnienia i instytucjach rynku pracy *bezrobotny to osoba niezatrudniona i nie wykonująca innej pracy zarobkowej, zdolna i gotowa do podjęcia zatrudnienia w pełnym wymiarze czasu pracy obowiązującym w danym zawodzie lub w danej służbie...*² Zjawisko bezrobocia dotyczy dużych grup społecznych i często jest zaczątkiem innych problemów społecznych takich jak alkoholizm czy przemoc. Wykres przedstawiony poniżej wskazuje, że bezrobocie niezmiennie od lat jest najczęstszą przyczyną korzystania ze świadczeń pomocy społecznej przez mieszkańców Głowna (wykres 1). Kolejnymi przyczynami niedostatku jest długotrwała choroba i niepełnosprawność. Tendencja taka utrzymuje się także w 2016 r., gdzie na koniec II kwartału liczba rodzin korzystających z pomocy społecznej wynosiła 449, w tym z tytułu bezrobocia – 246 (z tego 141 rodzin otrzymało wsparcie w formie zasiłku okresowego), choroby – 178, niepełnosprawności – 139.

Wykres 1. Liczba rodzin korzystających z pomocy społecznej z tytułu bezrobocia, choroby i niepełnosprawności.



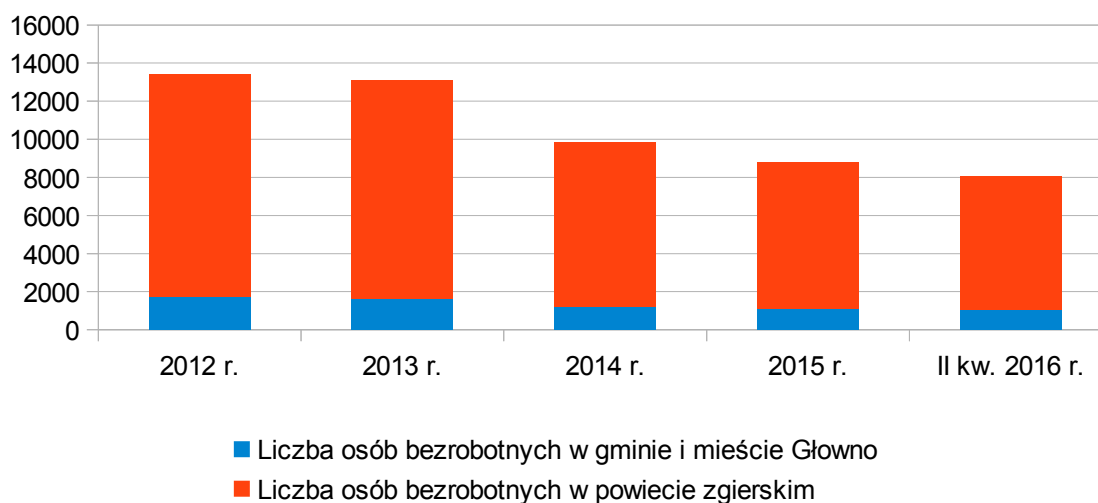
Źródło: opracowanie własne na podstawie danych MOPS w Głownie.

² Art. 2 pkt 2 Ustawy o promocji zatrudnienia i instytucjach rynku pracy, Dz. U. 2016 r., poz. 645 ze zmianami



Według analiz i statystyk Powiatowego Urzędu Pracy w Zgierzu, w całym powiecie zgierskim liczba osób bezrobotnych zarejestrowanych w PUP sukcesywnie maleje. Tendencja spadkowa, choć niewielka, ma również miejsce na terenie miasta i gminy Głowno. Liczba osób bezrobotnych na naszym terenie maleje jednak w mniejszym stopniu, niż na terenie całego powiatu (wykres 2). Największy spadek odnotowany jest na przełomie lat 2013-2014, gdzie liczba osób bezrobotnych w powiecie spadła z 11478 do 8624 oraz z 1641 do 1216 w gminie i mieście Głowno.

Wykres 2. Liczba osób bezrobotnych z terenu gminy i miasta Głowno w stosunku do liczby osób bezrobotnych w powiecie zgierskim.



Źródło: opracowanie własne na podstawie danych Powiatowego Urzędu Pracy w Zgierzu.

Podstawowymi funkcjami aktywnej polityki państwa na rynku pracy jest przede wszystkim aktywizacja zawodowa poprzez roboty publiczne, prace interwencyjne, pożyczki na rozpoczęcie działalności gospodarczej, prace społecznie użyteczne, staże, szkolenia. Wszystkie te formy aktywizacji są dostępne dla bezrobotnych z terenu Głowna. Dodatkowo Powiatowy Urząd Pracy w Zgierzu rokrocznie pozyskuje oferty pracy dla bezrobotnych. W latach 2012-2014 wzrastała liczba osób bezrobotnych, które podjęły pracę. Jednak w 2015 r., pomimo aktywnego wsparcia, liczba podjęć pracy była mniejsza od roku 2014 o 113. Wynik z II kwartału 2016 r. wskazuje, że na koniec 2016 r. liczba osób bezrobotnych, które podjęły pracę utrzyma się na poziomie z roku 2015.



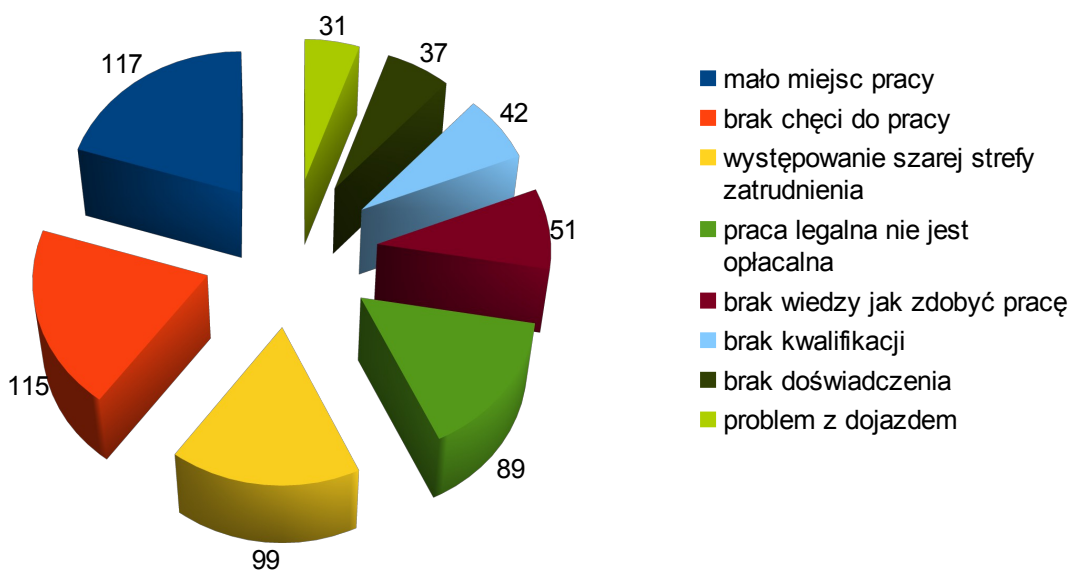
Tabela 1. Liczba osób bezrobotnych z terenu Gminy Miasta Głowno, które podjęły pracę.

Gmina Miasta Głowno	2012 r.	2013 r.	2014 r.	2015 r.	II kw. 2016 r.
	685	763	803	690	337

Źródło: opracowanie własne na podstawie danych Powiatowego Urzędu Pracy w Zgierzu.

Jak wskazują wyniki ankiety przeprowadzonej wśród mieszkańców Głowna, znalezienie pracy na terenie miasta jest trudne. Jednocześnie ci sami ankietowani wśród powodów bezrobocia, oprócz braku miejsc pracy, podają również brak chęci do pracy. Na wykresie 3 przedstawione są odpowiedzi ankietowanych na temat powodów pozostawania osób bezrobotnych bez pracy.

Wykres 3. Wyniki ankiety na temat powodów pozostawania osób bezrobotnych bez pracy.



Źródło: opracowanie własne na podstawie wyników ankiety przeprowadzonej wśród mieszkańców Głowna.

Powody bezrobocia nie leżą tylko po stronie państwa czy samorządu gminnego, ale również po stronie samych bezrobotnych. Z obserwacji i diagnozy środowisk czynionych przez pracowników socjalnych MOPS w Głownie ujawnia się zjawisko dziedziczenia „strategii życia” w oparciu o uzyskiwane środki z pomocy społecznej. Znaczna część klientów pomocy społecznej stanowi już drugie dorosłe pokolenie beneficjentów i niewiele wskazuje na to, aby osoby



te poszukiwały innych sposobów radzenia sobie z problemami zaspokojenia koniecznych potrzeb (np. znalezienie zatrudnienia) niż poprzez korzystanie z wszystkich możliwych form pomocy. Można przypuszczać, iż w dalszej perspektywie duże grupy ludzi nadal będą potrzebować pomocy państwa, gdyż nie zdołają wypracować uprawnień do emerytur, a ich dzieci wychowane w warunkach stałego uzależnienia od pomocy społecznej, będą raczej szły w ślady rodziców.

Ankietowani wskazali również na brak dostatecznej ilości miejsc pracy na terenie miasta Głowna. Z posiadanych informacji wynika jednak, że w miastach ościennych np. w Strykowie wciąż powstają nowe miejsca pracy i poszukiwani są pracownicy. Niektóre zakłady pracy są w stanie zapewnić odpowiednie przyuczenie do zawodu oraz dowóz do miejsca pracy. Brak odpowiedzi na zapotrzebowanie zgłaszane przez pracodawców spowodowało, że w okresie od stycznia do listopada 2016 r. do PUP Zgierz Punkt Informacyjno-Konsultacyjny w Głownie wpłynęło 527 oświadczeń o zamiarze powierzenia pracy cudzoziemcom. Oświadczenia takie złożyło 56 pracodawców, w tym także rolnicy.

2.2. Dysfunkcje w rodzinach.

Rodzina jako podstawowe środowisko życia i rozwoju człowieka, spełnia wiele istotnych funkcji dla prawidłowego rozwoju i wychowania dziecka. Proces wychowania dzieci i młodzieży w rodzinie bywa zdeformowany przez takie zjawiska jak: alkoholizm, rozpad rodziny, bezradność opiekuńczo-wychowawczą rodziców, brak wartości ogólnych i etycznych. Zjawiska te stanowią podstawowe przyczyny dysfunkcji rodziny.

2.2.1. Uzależnienia.

Alkoholizm (lub choroba alkoholowa, uzależnienie od alkoholu, toksykomania alkoholowa) to zaburzenie polegające na utracie kontroli nad ilością spożywanego alkoholu. Problemy, z jakimi spotykają się osoby uzależnione to najczęściej zaburzenia życia rodzinnego, problemy w kontaktach z ludźmi, problemy finansowe w wyniku utraty pracy, przemoc wobec bliskich, problemy z prawem.

Inną formą uzależnienia jest narkomania i środki odurzające. Dotyka przeważnie ludzi młodych, mających kłopoty z nauką, wagarujących, nie uczących się i nie pracujących. Często problem ten dotyczy ludzi o nieustabilizowanej sytuacji rodzinnej, patologicznymi skłonnościami członków rodziny, brakiem stabilizacji, niekiedy ubóstwem (choć czasami odwrotnie – brakiem kontroli przy dobrej sytuacji materialnej).



Tabela 2. Alkoholizm i narkomania jako powód wsparcia w działaniach MOPS w Głownie w latach 2012-2015.

	2012 r.	2013 r.	2014 r.	2015 r.
Liczba rodzin, którym udzielono wsparcia z powodu alkoholizmu	72	75	76	76
Liczba rodzin, którym udzielono wsparcia z powodu narkomanii	0	2	4	6

Źródło: opracowanie własne na podstawie sprawozdań MOPS w Głownie.

Z danych za ostatnie cztery lata wynika, że liczba rodzin, którym udziela się wsparcia z powodu alkoholizmu utrzymuje się w okolicach 75 rocznie. Wzrasta nieznacznie liczba rodzin z problemem narkomanii. Jest to nadal stosunkowo nieduża liczba rodzin w statystykach, jednak ze względu na złożoność problemów społecznych, często narkomania występuje w rodzinie jako dodatkowa dysfunkcja przy długotrwałym bezrobociu czy alkoholizmie.

W Głownie osoby uzależnione, a także ich rodziny korzystają z pomocy Poradni Leczenia Uzależnień i Współuzależnienia. Potrzebujący mogą nieodpłatnie skorzystać z terapii dla osób uzależnionych i współuzależnionych, jak również konsultacji indywidualnych z terapeutą. Działa Stowarzyszenie Klubu Abstynenckiego „Krokus”, który zajmuje się pomocą w procesie wychodzenia z nałogu, jak również wytrwaniu w trzeźwości. W klubie odbywają się regularne mityngi grup AA. Działa Gminna Komisja Rozwiązywania Problemów Alkoholowych dla Miasta Głowna. Każdy mieszkaniec, który doświadczy w rodzinie problemu alkoholowego może złożyć do w/w komisji wniosek o zobowiązanie do leczenia odwykowego. Wnioski takie kieruje również Miejski Ośrodek Pomocy Społecznej w Głownie.

2.2.2. Przemoc w rodzinie.

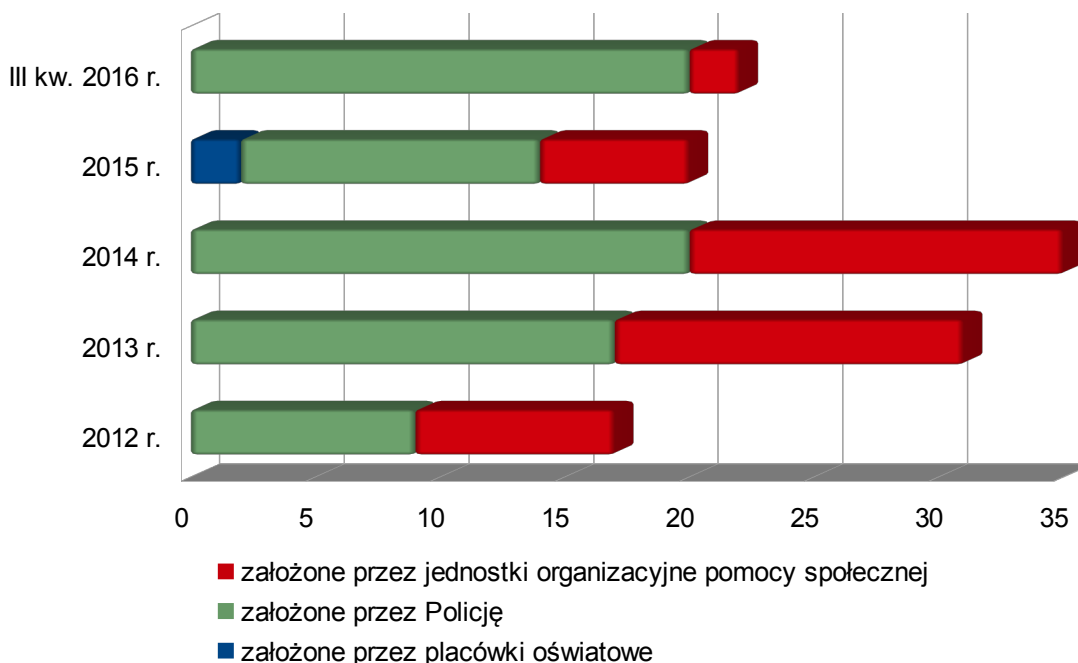
Zgodnie z zapisem ustawy z dnia 29 lipca 2005 r. o przeciwdziałaniu przemocy w rodzinie, pod pojęciem przemocy w rodzinie należy rozumieć *jednorazowe albo powtarzające się umyślne działanie lub zaniechanie naruszające prawa lub dobra osobiste osób..., w szczególności narażające te osoby na niebezpieczeństwo utraty życia, zdrowia, naruszające ich godność, nietykalność cielesną, wolność, w tym seksualną, powodujące szkody na ich zdrowiu fizycznym lub psychicznym, a także wywołujące cierpienia i krzywdy moralne u osób dotkniętych przemocą.*³

³ Art. 2 pkt 2 Ustawy o przeciwdziałaniu przemocy w rodzinie, tj. Dz. U. z 2015 r. poz. 1390.



Ważnym krokiem wspomagającym rozwiązywanie problemu przemocy w rodzinie było powołanie, Zarządzeniem Nr 74/2011 Burmistrza Głowna z dnia 1 lipca 2011 r., Zespołu Interdyscyplinarnego. Jego zadaniem jest integrowanie i koordynowanie działań przedstawicieli różnych podmiotów oraz specjalistów w zakresie przeciwdziałania przemocy w rodzinie.

Wykres 4. Liczba założonych Niebieskich Kart na terenie miasta Głowno w latach 2012-III kw. 2016 r.



Źródło: opracowanie własne na podstawie danych Zespołu Interdyscyplinarnego oraz Komisariatu Policji w Głownie.

Jak wynika z powyższego wykresu pomiędzy 2012 a 2014 r. nastąpił blisko 50% wzrost ujawniania zjawiska przemocy. Od 2015 r. liczba założonych NK oscyluje w granicach 20. Stosowania przemocy dopuszcza się zdecydowanie większa liczba mężczyzn niż kobiet. Dodatkowo bardzo trudna do zdiagnozowania jest kwestia przemocy stosowanej wobec dzieci. Istnieje również tzw. „czarna liczba” w przemocy, która określa wiele przypadków ukrywanych i maskowanych, zarówno przez sprawcę jak i ofiarę przemocy oraz przypadków znęcania się nad dziećmi. Coraz częściej zaczyna mówić się także o przemocy nastolatków względem rodziców.

Na terenie Głowna to głównie funkcjonariusze Policji oraz pracownicy jednostek organizacyjnych pomocy społecznej wszczynają procedurę Niebieskiej Karty. Należy podkreślić, że taką możliwość na podstawie art. 9d ustawy o przeciwdziałaniu przemocy w rodzinie, mają



również przedstawiciele gminnej komisji rozwiązywania problemów alkoholowych, oświaty i ochrony zdrowia, jeżeli istnieje uzasadnione podejrzenie zaistnienia przemocy w rodzinie. Wciąż zakorzenione jest błędne przeświadczenie, że to tylko pracownicy MOPS lub Policji mogą podejmować działania w przypadku ujawnienia zjawiska przemocy.

2.2.3. Bezradność opiekuńczo-wychowawcza.

Innym przejawem dysfunkcji rodziny jest bezradność w sprawach opiekuńczo-wychowawczych, która polega na trudności w realizacji funkcji wychowawczej w stosunku do dzieci. Problem ten wchodzi często w ścisłą korelację z nadużywaniem alkoholu, wiąże się z kłopotami materialnymi rodziny oraz brakiem wyuczonych wzorców zachowań, które wynosi się z domu rodzinnego.

Tabela 3. Liczba rodzin otrzymujących pomoc w MOPS w Głownie w związku z trudnościami w wypełnianiu funkcji opiekuńczo-wychowawczych w latach 2012-2015.

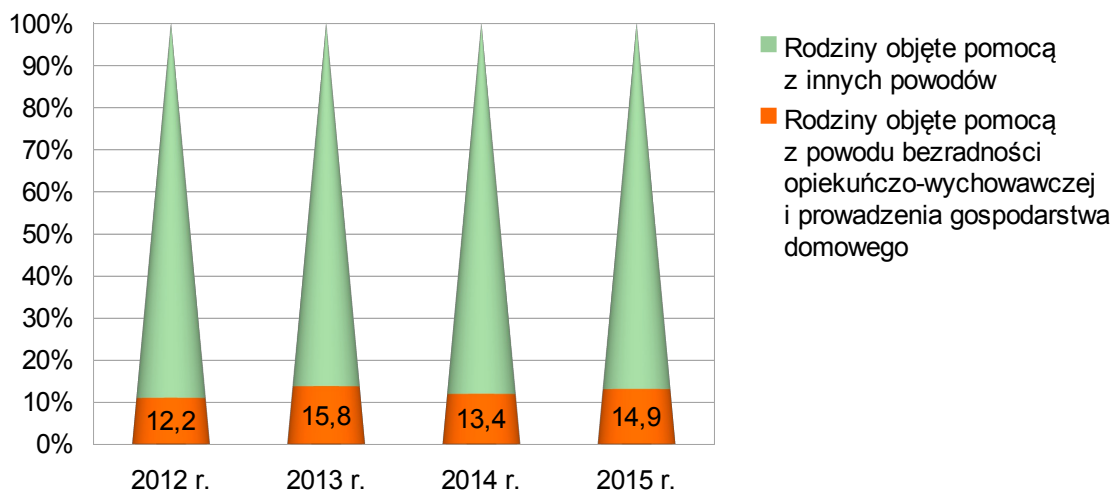
	2012 r.	2013 r.	2014 r.	2015 r.
Liczba rodzin, którym udzielono pomocy z powodu bezradności w sprawach opiekuńczo-wychowawczych i prowadzenia gospodarstwa domowego	87	96	77	82

Źródło: opracowanie własne na podstawie sprawozdań MOPS w Głownie.

Powyższa tabela przedstawia pewną stabilność zjawiska bezradności opiekuńczo-wychowawczej w okresie ostatnich 4 lat. Jeżeli jednak spojrzymy na problem szerzej okazuje się, że stan taki utrzymuje się przy sukcesywnie malejącej liczbie rodzin objętych wsparciem Ośrodka. Wykres poniżej przedstawia udział rodzin objętych pomocą MOPS w Głownie ze względu na dysfunkcje opiekuńczo-wychowawcze w stosunku do wszystkich rodzin, którym udzielono pomocy. W analizowanym okresie nastąpił wzrost procentowy rodzin z taką dysfunkcją w stosunku do wszystkich rodzin objętych pomocą z 12,2% w 2012 r. do 14,9% w 2015 r. (warto zauważyć, że tabela wskazuje zmniejszenie się liczby rodzin z 87 w 2012 r. do 82 w 2015 r.). Przy czym największy udział procentowy został odnotowany w 2013 r. i wyniósł 15,8% .



Wykres 5: Udział rodzin objętych pomocą z tytułu bezradności opiekuńczo-wychowawczej i prowadzenia gospodarstwa domowego w stosunku do wszystkich rodzin objętych pomocą MOPS w Głownie w latach 2012-2015.



Źródło: opracowanie własne na podstawie sprawozdań MOPS w Głownie.

Jak wynika z obserwacji środowisk objętych wsparciem Miejskiego Ośrodka Pomocy Społecznej w Głownie, przyczyn takiego zjawiska należy upatrywać m.in. w braku stabilizacji życiowej i zawodowej rodzin z terenu Głowna. Coraz mniej osób skłania się ku formalizacji związku, co nie sprzyja budowaniu więzi rodzinnych i emocjonalnych poszczególnych członków gospodarstwa domowego, szczególnie dzieci. Wychodząc naprzeciw problemowi tutejszy Ośrodek, w ramach realizacji zadań wynikających z ustawy o wspieraniu rodziny i systemie pieczy zastępczej, od 2012 r. zleca realizację zadania asystentom rodzin. Ich zadaniem jest udzielanie pomocy rodzinom w poprawie ich sytuacji życiowej, w tym w zdobywaniu umiejętności rozwiązywania problemów wychowawczych z dziećmi i prawidłowego prowadzenia gospodarstwa domowego. W 2015 r. z pomocy asystenta rodziny skorzystało łącznie 25 rodzin, w tym 10 rodzin niepełnych. W przypadkach trudnych, gdzie zaległości wychowawczo-opiekuńcze są bardzo daleko posunięte, rodzina jest wieloproblemowa, nie radzi sobie z zapewnieniem dzieciom ich podstawowych potrzeb takich jak jedzenie czy ubranie (nie mówiąc o zaspokojeniu potrzeb wyższego rzędu jak poczucie bezpieczeństwa, akceptacji, miłości), dochodzi do umieszczenia dzieci na podstawie postanowienia sądu w rodzinie zastępczej lub placówce opiekuńczo



-wychowawczej. Gmina, według danych na 30.11.2016 r., partycypuje w kosztach pobytu w pieczy zastępczej 19 dzieci.

2.3. Problemy osób niepełnosprawnych i starszych.

Nieunikniony proces starzenia się społeczności, brak opieki nad osobami starszymi i obojętność rodziny stawia przed gminą konieczność podejmowania działań na rzecz osób starszych i niepełnosprawnych. Gmina Miasta Głowno, działając na podstawie art. 25 ustawy o pomocy społecznej, zleca w drodze konkursu wykonanie zadania w formie świadczenia usług opiekuńczych dla potrzebujących mieszkańców Głowna. Liczba osób objętych tą formą wsparcia wzrosła z 49 w 2013 r. do 57 w 2015 r. przy rokrocznie malejącej liczbie wszystkich osób objętych pomocą tutejszego Ośrodka. Usługi opiekuńcze umożliwiają osobom starszym i niepełnosprawnym pozostanie i prawidłowe funkcjonowanie w swoich środowiskach lokalnych.

III. CZĘŚĆ OPERACYJNA STRATEGII

1. Określenie celów strategicznych i kierunków działań.

W ramach niniejszej Strategii będą podejmowane działania zmierzające do poprawy warunków życia mieszkańców Głowna i rozwoju lokalnej polityki społecznej poprzez wspólne i zintegrowane działania wielu instytucji i służb.

Dla każdego celu operacyjnego sformułowane zostały cele szczegółowe oraz działania niezbędne do jego wykonania. Określone wskaźniki ewaluacyjne pozwolą stwierdzić, czy w środowisku społecznym występują pożądane zmiany.



CEL OPERACYJNY 1 Podnoszenie poziomu i jakości edukacji na terenie Gminy Miasta Głowno.

CEL SZCZEGÓŁOWY 1.1 Wzbogacenie ofert edukacyjnych i doposażenie bazy dydaktycznej.

DZIAŁANIA	OBSZAR PROBLEMOWY	WSKAŹNIK EWALUACJI	REALIZATORZY I PARTNERZY	TERMIN REALIZACJI	OCZEKIWANE EFEKTY
Wzbogacenie oferty edukacyjnej placówek oświatowych	dzieci i młodzież	<ul style="list-style-type: none">• liczba uczniów korzystających z ofert edukacyjnych• liczba ofert edukacyjnych• ogólna wartość realizowanej oferty	<ul style="list-style-type: none">• placówki oświatowe	działalność ciągła	<ul style="list-style-type: none">• rozwój zainteresowań i uzdolnień uczniów• zwiększenie wiedzy dzieci i młodzieży• podnoszenie poziomu jakości edukacji
Doposażenie placówek oświatowych w sprzęt szkolny i pomoce dydaktyczne	dzieci i młodzież	<ul style="list-style-type: none">• liczba uczniów korzystających ze sprzętu i pomocy dydaktycznych• liczba doposażonych placówek oświat.• ogólna wartość doposażenie	<ul style="list-style-type: none">• placówki oświatowe	działalność ciągła	<ul style="list-style-type: none">• rozwój zainteresowań i uzdolnień uczniów• zwiększenie wiedzy dzieci i młodzieży i dostępności• podniesienie poziomu jakości edukacji



CEL OPERACYJNY 2 Wyrównywanie szans edukacyjnych i rozwojowych oraz organizacja czasu wolnego dla dzieci i młodzieży z terenu Gminy Miasta Głowno.

CEL SZCZEGÓŁOWY 2.1 Poszerzenie oferty edukacyjnej poprzez wprowadzenie dodatkowych zajęć.

DZIAŁANIA	OBSZAR PROBLEMOWY	WSKAŹNIK EWALUACJI	REALIZATORZY I PARTNERZY	TERMIN REALIZACJI	OCZEKIWANE EFEKTY
Zorganizowanie i prowadzenie cyklicznych kół zainteresowań (np. z języków obcych)	dzieci i młodzież	<ul style="list-style-type: none">• liczba uczniów uczęszczających na dodatkowe zajęcia• liczba prowadzonych kół zainteresowań• ogólna wartość organizowanych kół zainteresowań	<ul style="list-style-type: none">• placówki oświatowe	działalność ciągła	<ul style="list-style-type: none">• rozwój zainteresowań i uzdolnień uczniów.• poprawa kompetencji psychospołecznych uczniów.
Badanie predyspozycji oraz zainteresowań zawodowych młodzieży uczącej się	dzieci i młodzież	<ul style="list-style-type: none">• liczba uczniów objętych badaniem• ogólna wartość realizowanych badań	<ul style="list-style-type: none">• placówki oświatowe	działalność ciągła	<ul style="list-style-type: none">• rozwój zainteresowań zawodowych uczniów



Zajęcia z autoprezentacji i kreowania własnego wizerunku zawodowego oraz sposobów poszukiwania pracy, redagowania CV i listu motywacyjnego	młodzież	<ul style="list-style-type: none">• liczba uczniów uczęszczających na zajęcia• ogólna wartość realizowanych zajęć	<ul style="list-style-type: none">• placówki oświatowe	działalność ciągła	<ul style="list-style-type: none">• przygotowanie młodzieży do wejścia na rynek pracy
CEL SZCZEGÓŁOWY 2.2 Aktywizacja dzieci i młodzieży poprzez zagospodarowywanie czasu wolnego.					
Programy zapewniające powszechny dostęp wszystkim młodym mieszkańcom gminy do aktywnych form spędzania wolnego czasu poprzez różnorodne zajęcia np. sportowe, a także zajęcia zorganizowane w okresie wakacji i ferii	dzieci i młodzież	<ul style="list-style-type: none">• liczba dzieci i młodzieży korzystających z programów• ilość prowadzonych zajęć i imprez sportowych• ogólna wartość realizowanych zajęć	<ul style="list-style-type: none">• placówki oświatowe• organizacje pozarządowe• Urząd Miejski w Głownie• Miejski Ośrodek Kultury w Głownie	działalność ciągła	<ul style="list-style-type: none">• promowanie zdrowego stylu życia wśród dzieci i młodzieży• zwiększenie wiedzy dzieci i młodzieży nt. zdrowego trybu życia• organizacja czasu wolnego dla dzieci i młodzieży



Prowadzenie zajęć np. muzycznych, tanecznych, teatralnych itp.	dzieci i młodzież	<ul style="list-style-type: none">• liczba dzieci i młodzieży korzystających zajęć• ilość prowadzonych zajęć	<ul style="list-style-type: none">• placówki oświatowe• organizacje pozarządowe• Miejski Ośrodek Kultury w Głownie	działalność ciągła	<ul style="list-style-type: none">• rozwój umiejętności pracy w grupie• rozwój zainteresowań i uzdolnień uczniów• organizacja czasu wolnego dzieci i młodzieży
Rozwój i wzbogacenie infrastruktury służącej organizacji czasu wolnego	dzieci i młodzież	<ul style="list-style-type: none">• ilość dzieci i młodzieży korzystających z obiektów• ilość nowych elementów służących organizacji czasu wolnego	<ul style="list-style-type: none">• placówki oświatowe• Urząd Miejski w Głownie	działalność ciągła	<ul style="list-style-type: none">• umiejętność optymalnego wykorzystania obiektów• organizacja czasu wolnego dla dzieci i młodzieży



CEL OPERACYJNY 3 Zaspokojenie podstawowych potrzeb bytowych mieszkańców z terenu Gminy Miasta Głowno.

CEL SZCZEGÓŁOWY 3.1 Efektywny system dożywiania.

DZIAŁANIA	OBSZAR PROBLEMOWY	WSKAŹNIK EWALUACJI	REALIZATORZY I PARTNERZY	TERMIN REALIZACJI	OCZEKIWANE EFEKTY
Realizacja bezpłatnych posiłków dla osób najbardziej potrzebujących	mieszkańcy Głowna, w szczególności dzieci i młodzież	<ul style="list-style-type: none">• liczba wydanych posiłków	<ul style="list-style-type: none">• MOPS w Głownie• placówki oświatowe• organizacje pozarządowe	działalność ciągła	<ul style="list-style-type: none">• zmniejszenie zjawiska niedożywienia wśród mieszkańców Głowna
Współpraca z organizacjami pozarządowymi w zakresie pozyskania i wydawania bezpłatnych produktów żywnościowych	mieszkańcy Głowna	<ul style="list-style-type: none">• liczba wydanych skierowań uprawniających do uzyskania produktów żywnościowych• liczba osób objętych tą formą pomocy	<ul style="list-style-type: none">• MOPS w Głownie• organizacje pozarządowe	działalność ciągła	<ul style="list-style-type: none">• zmniejszenie zjawiska niedożywienia wśród mieszkańców Głowna



CEL SZCZEGÓŁOWY 3.2 Wzmocnienie aktywności zawodowej osób bezrobotnych z terenu Gminy Miasta Głowno.

Współpraca z PUP w Zgierzu PIK w Głownie w zakresie realizacji prac społecznie użytecznych	osoby bezrobotne z terenu Głowna	<ul style="list-style-type: none">• liczba osób realizujących prace społecznie użyteczne	<ul style="list-style-type: none">• MOPS w Głownie• PUP w Zgierzu• jednostki samorządu terytorialnego	działalność ciągła	<ul style="list-style-type: none">• zwiększenie liczby osób aktywnych zawodowo
Aktywizacja bezrobotnych dłużników alimentacyjnych	dłużnicy alimentacyjni z terenu Głowna	<ul style="list-style-type: none">• liczba skierowanych do PUP zgłoszeń o potrzebie aktywizacji zawodowej dłużnika alimentacyjnego	<ul style="list-style-type: none">• MOPS w Głownie• PUP w Zgierzu	działalność ciągła	<ul style="list-style-type: none">• zwiększenie aktywności zawodowej dłużników alimentacyjnych

CEL SZCZEGÓŁOWY 3.3 Rozwój usług społecznych.

Zapewnienie dostępu do usług opiekuńczych świadczonych dla osób starszych i niepełnosprawnych	mieszkańcy Głowna	<ul style="list-style-type: none">• liczba osób objętych wsparciem• liczba zrealizowanych godzin usług opiekuńczych	<ul style="list-style-type: none">• MOPS w Głownie• organizacje pożytku publicznego	działalność ciągła	<ul style="list-style-type: none">• umożliwienie osobom starszym i niepełnosprawnym pozostanie w środowisku lokalnym
---	-------------------	--	--	--------------------	--



Funkcjonowanie Zespołu Interdyscyplinarnego	mieszkańcy Głowna	<ul style="list-style-type: none">• liczba założonych Niebieskich Kart• liczba powołanych grup roboczych	<ul style="list-style-type: none">• MOPS w Głownie• placówki oświatowe• Policja• służba zdrowia	działalność ciągła	<ul style="list-style-type: none">• zapewnienie mieszkańcom możliwości uzyskania profesjonalnego wsparcia w zakresie zjawiska przemocy
Zapewnienie rodzinom przeżywającym trudności opiekuńczo-wychowawcze wsparcia asystenta rodziny	rodziny z terenu Głowna	<ul style="list-style-type: none">• liczba rodzin objętych wsparciem asystenta rodziny	<ul style="list-style-type: none">• MOPS w Głownie	działalność ciągła	<ul style="list-style-type: none">• zapobieganie umieszczaniu dzieci w pieczy zastępczej
CEL SZCZEGÓŁOWY 3.4 Rozszerzenie oferty usług specjalistycznych.					
Utworzenie punktu porad specjalistycznych	mieszkańcy Głowna	<ul style="list-style-type: none">• liczba uzyskanych lokali	<ul style="list-style-type: none">• Urząd Miejski w Głownie• MOPS w Głownie	2017-2022	<ul style="list-style-type: none">• zapewnienie miejsca do realizacji poradnictwa specjalistycznego
Działalność punktu porad specjalistycznych (m.in. prawnych, psychologicznych, pedagogicznych)	mieszkańcy Głowna	<ul style="list-style-type: none">• liczba udzielonych porad	<ul style="list-style-type: none">• MOPS w Głownie	działalność ciągła	<ul style="list-style-type: none">• wzrost wiedzy i kompetencji społecznych mieszkańców



CEL OPERACYJNY 4 Podnoszenie poziomu wiedzy i świadomości w zakresie profilaktyki uzależnień.

CEL SZCZEGÓŁOWY 4.1 Poszerzenie oferty w zakresie profilaktyki uzależnień.

DZIAŁANIA	OBSZAR PROBLEMOWY	WSKAŹNIK EWALUACJI	REALIZATORZY I PARTNERZY	TERMIN REALIZACJI	OCZEKIWANE EFEKTY
Prowadzenie działalności w zakresie profilaktyki uzależnień dla dzieci i młodzieży	dzieci i młodzież oraz rodzice	<ul style="list-style-type: none">• liczba podmiotów realizujących programy profilaktyczne• ilość podjętych działań• liczba dzieci i młodzieży oraz rodziców uczestniczących w spotkaniach, warsztatach profilaktycznych	<ul style="list-style-type: none">• placówki oświatowe• organizacje pozarządowe• GKRPA dla Miasta Głowna	działalność ciągła	<ul style="list-style-type: none">• zwiększenie wiedzy dzieci i młodzieży oraz rodziców w zakresie uzależnień• wzmocnienie zachowań asertywnych• prowadzenie zdrowego trybu życia
Zapewnienie udziału w kampaniach profilaktyczno – edukacyjnych,	dzieci i młodzież oraz rodzice	<ul style="list-style-type: none">• liczba kampanii• liczba podmiotów zaangażowanych	<ul style="list-style-type: none">• placówki oświatowe• organizacje	działalność ciągła	<ul style="list-style-type: none">• zwiększenie wiedzy dzieci i młodzieży oraz rodziców



m. in. na rzecz zapobiegania używania alkoholu, narkotyków i innych substancji psychoaktywnych w szczególności przez dzieci i młodzież		w realizację kampanii	pozarządowe <ul style="list-style-type: none">GKRPA dla Miasta Głowna		w zakresie uzależnień <ul style="list-style-type: none">wzmocnienie zachowań asertywnychpreferowanie zdrowego stylu życia
Wsparcie działalności istniejących świetlic środowiskowych	dzieci i młodzież oraz rodzice	<ul style="list-style-type: none">liczba funkcjonujących świetlicliczba dzieci uczęszczających do ww. placówekliczba dzieci korzystających z wypoczynku letniego	<ul style="list-style-type: none">organizacje pozarządoweGKRPA dla Miasta GłownaUrząd Miejski w Głownie	działalność ciągła	<ul style="list-style-type: none">wzmocnienie poczucia własnej wartości oraz rozwinięcie u dzieci ich mocnych stronnabycie umiejętności zdrowego stylu życianabycie umiejętności społecznychstworzenie środowiska przyjaznego dzieciom i ich rodzicomzmniejszenie różnic edukacyjnych



Zapewnienie dostępu do pomocy specjalistycznej dla osób uzależnionych i członków ich rodzin poprzez pomoc psychologiczną (prowadzenie terapii indywidualnej, grupowej, rodzinnej, specjalistów uzależnień) oraz prawną	dzieci i młodzież oraz rodzice	<ul style="list-style-type: none">• liczba udzielonych porad• liczba podmiotów udzielających wsparcia• liczba osób korzystających z oferowanej pomocy• liczba osób uczestnicząca w spotkaniach grup wsparcia dla osób uzależnionych i członków ich rodzin	<ul style="list-style-type: none">• organizacje pozarządowe• GKRPA dla Miasta Głowna	działalność ciągła	<ul style="list-style-type: none">• poprawa relacji rodzinnych• wzmocnienie zachowań asertywnych• zwiększenie wiedzy z zakresu uzależnień• nabycie lub poprawa kompetencji wychowawczych
Finansowanie lub dofinansowanie szkoleń i kursów specjalistycznych dla osób pracujących z osobami uzależnionymi, w tym z dziećmi i młodzieżą	dzieci i młodzież oraz rodzice	<ul style="list-style-type: none">• liczba zrealizowanych kursów/szkoleń• liczba uczestników kursów/szkoleń specjalistycznych	<ul style="list-style-type: none">• organizacje pozarządowe• GKRPA dla Miasta Głowna	działalność ciągła	<ul style="list-style-type: none">• zwiększenie liczby osób wykwalifikowanych pracujących z osobami uzależnionymi, w tym z dziećmi i młodzieżą



CEL OPERACYJNY 5 Profilaktyka i wczesne wykrywania chorób cywilizacyjnych.

CEL SZCZEGÓŁOWY 5.1 Program profilaktyki CHUK chorób układu krążenia

DZIAŁANIA	OBSZAR PROBLEMOWY	WSKAŹNIK EWALUACJI	REALIZATORZY I PARTNERZY	TERMIN REALIZACJI	OCZEKIWANE EFEKTY
Realizacja akcji promocyjnej	mieszkańcy w wieku 35,40,45,50,55 lat	<ul style="list-style-type: none">• liczba zgłoszeń	<ul style="list-style-type: none">• placówki opieki zdrowotnej• Urząd Miejski w Głownie	działalność ciągła	<ul style="list-style-type: none">• zwiększenie zainteresowania mieszkańców
Realizacja bezpłatnych badań profilaktycznych	mieszkańcy w wieku 35,40,45,50,55 lat	<ul style="list-style-type: none">• liczba podlegających badaniu• liczba przebadanych	<ul style="list-style-type: none">• placówki opieki zdrowotnej• Urząd Miejski w Głownie	działalność ciągła	<ul style="list-style-type: none">• zmniejszenie potrzeby dostępności do poradni kardiologicznej i leczenia cukrzycy



CEL SZCZEGÓŁOWY 5.2 Zapobieganie wystąpieniu chorób układu nerwowego.

Realizacja pogadanek wśród dzieci i młodzieży w wieku szkolnym	dzieci i młodzież	<ul style="list-style-type: none">• liczba przeprowadzonych prelekcji	<ul style="list-style-type: none">• placówki opieki zdrowotnej• placówki szkolne	działalność ciągła	<ul style="list-style-type: none">• zapobieganie wystąpienia chorób układu nerwowego
Zwiększenie świadomości społecznej o skutkach ubocznych uzależnień	dzieci, młodzież, dorośli	<ul style="list-style-type: none">• liczba przeprowadzonych prelekcji	<ul style="list-style-type: none">• placówki opieki zdrowotnej• placówki szkolne	działalność ciągła	<ul style="list-style-type: none">• zapobieganie wystąpienia chorób układu nerwowego



CEL OPERACYJNY 6 Zaspokajanie potrzeb mieszkaniowych najuboższych mieszkańców miasta Głowna.

CEL SZCZEGÓŁOWY 6.1 Poprawa warunków zamieszkania w komunalnych zasobach mieszkaniowych.

DZIAŁANIA	OBSZAR PROBLEMOWY	WSKAŹNIK EWALUACJI	REALIZATORZY I PARTNERZY	TERMIN REALIZACJI	OCZEKIWANE EFEKTY
Analiza realnych potrzeb mieszkańców	osoby o niskim statusie społecznym, osoby bezdomne	<ul style="list-style-type: none">• liczba osób potrzebujących pomocy	<ul style="list-style-type: none">• Urząd Miejski w Głownie• MZK w Głownie• Rada Miejska w Głownie• MOPS w Głownie	działalność ciągła, całoroczna	<ul style="list-style-type: none">• zmniejszenie liczby osób potrzebujących pomocy w tym zakresie• brak osób bezdomnych
Powstanie nowych lokali mieszkalnych i komunalnych	osoby o niskim statusie społecznym, osoby bezdomne	<ul style="list-style-type: none">• liczba nowych lokali mieszkalnych• liczba nowych lokali socjalnych	<ul style="list-style-type: none">• Urząd Miejski w Głownie• MZK w Głownie• Rada Miejska w Głownie	działalność ciągła, całoroczna	<ul style="list-style-type: none">• zwiększenie liczby lokali mieszkalnych• zwiększenie liczby lokali socjalnych



CEL SZCZEGÓŁOWY 6.2 Modernizacja istniejących zasobów mieszkaniowych gminy.

Remonty istniejącego zasobu mieszkaniowego gminy	osoby zamieszkałe w lokalach komunalnych i socjalnych	<ul style="list-style-type: none">liczba mieszkań, w których dokonano napraw lub modernizacji	<ul style="list-style-type: none">Miejski Zakład KomunalnyUrząd Miejski w GłownieRada Miejska w Głownie	działalność sezonowa, coroczna	<ul style="list-style-type: none">poprawa jakości życia mieszkańcówwzrost bezpieczeństwa mieszkańcówpoprawa estetyczna wyglądu miasta
Bieżący kontakt z mieszkańcami realizowany przez Komisję Spraw Obywatelskich	osoby potrzebujące pomocy	<ul style="list-style-type: none">liczba osób potrzebujących pomocy	<ul style="list-style-type: none">MZK w GłownieUrząd Miejski w GłownieRada Miejska w Głownie	działalność ciągła, całoroczna	<ul style="list-style-type: none">zwiększenie liczby osób którym udzielono pomocy

CEL SZCZEGÓŁOWY 6.3 Realizacja pomocy w sprawach mieszkaniowych.

Pomoc finansowa w formie dodatków mieszkaniowych	osoby o niskim statusie społecznym,	<ul style="list-style-type: none">liczba osób otrzymujących dodatek	<ul style="list-style-type: none">MOPS w Głownie	działalność ciągła	<ul style="list-style-type: none">wsparcie w opłatach czynszowych dla najuboższych
--	-------------------------------------	---	--	--------------------	--



		<p>mieszkaniowy</p> <ul style="list-style-type: none">ogólna kwota wydatków w zakresie dodatku mieszkaniowego			<p>mieszkańców miasta</p>
<p>Aktywizacja osób najuboższych korzystających z systemu wsparcia w zakresie zmniejszenia zadłużeń czynszowych</p>	<p>osoby o niskim statusie społecznym i korzystające z systemu pomocy społecznej</p>	<ul style="list-style-type: none">liczba kontraktów socjalnych	<ul style="list-style-type: none">MOPS w Głownie	<p>działalność ciągła</p>	<ul style="list-style-type: none">zmniejszenie zadłużenia w opłatach czynszowychwzrost aktywności własnej osób korzystających z pomocy społecznej



CEL OPERACYJNY 7 Zwiększenie dostępności infrastruktury technicznej i komunikacyjnej

CEL SZCZEGÓŁOWY 7.1 Budowa, przebudowa i modernizacja dróg gminnych.

DZIAŁANIA	OBSZAR PROBLEMOWY	WSKAŹNIK EWALUACJI	REALIZATORZY I PARTNERZY	TERMIN REALIZACJI	OCZEKIWANE EFEKTY
Bieżąca naprawa uszkodzeń nawierzchni dróg	mieszkańcy miasta	<ul style="list-style-type: none">ilość km naprawionych dróg gminnych	<ul style="list-style-type: none">Urząd Miejski w GłownieRada Miejska w GłownieMZK	działalność całoroczna	<ul style="list-style-type: none">zwiększenie bezpieczeństwa mieszkańców miasta i użytkowników dróg
Odtworzenie nawierzchni	mieszkańcy miasta	<ul style="list-style-type: none">ilość km dróg z odtworzoną nawierzchnią	<ul style="list-style-type: none">Urząd Miejski w GłownieRada Miejska w GłownieMZK	działalność całoroczna, zgodnie z możliwościami finansowymi	<ul style="list-style-type: none">zwiększenie bezpieczeństwa mieszkańców miasta i użytkowników dróg
Budowa dróg	mieszkańcy miasta	<ul style="list-style-type: none">ilość km nowo wybudowanych dróg	<ul style="list-style-type: none">Urząd Miejski w GłownieRada Miejska w GłownieMZK	Działalność całoroczna, zgodnie z możliwościami finansowymi	<ul style="list-style-type: none">zwiększenie bezpieczeństwa mieszkańców miasta i użytkowników dróg



CEL SZCZEGÓŁOWY 7.2 Budowa i modernizacja infrastruktury technicznej.

Budowa sieci wodociągowej	mieszkańcy miasta	<ul style="list-style-type: none">ilość km wybudowanej sieci wodociągowej	<ul style="list-style-type: none">Urząd Miejski w GłownieRada Miejska w GłownieMZKMiejski Zakład Wodociągów i Kanalizacji Sp. z o.o.	działalność całoroczna, zgodnie z możliwościami finansowymi	<ul style="list-style-type: none">zwiększenie ilości km. sieci wodociągowejpoprawa bezpieczeństwa mieszkańców
Budowa sieci kanalizacyjnej	mieszkańcy miasta	<ul style="list-style-type: none">ilość km wybudowanej sieci kanalizacyjnej	<ul style="list-style-type: none">Urząd Miejski w GłownieRada Miejska w GłownieMZKMiejski Zakład Wodociągów i Kanalizacji Sp. z o.o.	działalność całoroczna, zgodnie z możliwościami finansowymi	<ul style="list-style-type: none">zwiększenie ilości km. sieci wodociągowejpoprawa bezpieczeństwa mieszkańców



Modernizacja sieci wodno-kanalizacyjnej	mieszkańcy miasta	<ul style="list-style-type: none">ilość km zmodernizowanej i oczyszczonej sieci wodno-kanalizacyjnej	<ul style="list-style-type: none">Urząd Miejski w GłownieRada Miejska w GłownieMZKMiejski Zakład Wodociągów i Kanalizacji Sp. z o.o.	działalność całoroczna, zgodnie z możliwościami finansowymi	<ul style="list-style-type: none">zwiększenie bezpieczeństwa mieszkańców
CEL SZCZEGÓŁOWY 7.3 Działania związane z poprawą oraz zwiększeniem ilości oświetlenia ulicznego.					
Modernizacja istniejącego oświetlenia	mieszkańcy miasta	<ul style="list-style-type: none">ilość wymienionych oraz zmodernizowanych lamp	<ul style="list-style-type: none">Urząd Miejski w GłownieRada Miejska w GłownieMZK	działalność całoroczna, zgodnie z możliwościami finansowymi	<ul style="list-style-type: none">poprawa bezpieczeństwa mieszkańców
Montaż nowych lamp z uwzględnieniem miejsc zagrożonych i niebezpiecznych	mieszkańcy miasta	<ul style="list-style-type: none">ilość zainstalowanych nowych lamp oświetleniowych	<ul style="list-style-type: none">Urząd Miejski w GłownieRada Miejska w GłownieMZK	działalność całoroczna, zgodnie z możliwościami finansowymi	<ul style="list-style-type: none">zwiększenie ilości oświetlenia na terenie miastapoprawa bezpieczeństwa mieszkańców



CEL OPERACYJNY 8 Zwiększenie poczucia bezpieczeństwa mieszkańców Głowna.

CEL SZCZEGÓŁOWY 8.1 Kontrola miejsc zagrożonych.

DZIAŁANIA	OBSZAR PROBLEMOWY	WSKAŹNIK EWALUACJI	REALIZATORZY I PARTNERZY	TERMIN REALIZACJI	OCZEKIWANE EFEKTY
Dyslokowanie patroli służb prewencyjnych oraz operacyjnych Komisariatu Policji w Głownie w rejonach zagrożonych, gdzie dochodzi do naruszeń prawa	miejsca, w których popełniane są przestępstwa i wykroczenia (szczególnie w rejonie centrum miasta Głowna)	<ul style="list-style-type: none">liczba skierowanych patroli służb prewencyjnych i operacyjnych w rejon zagrożenia	<ul style="list-style-type: none">Komisariat Policji w Głownie	działalność ciągła	<ul style="list-style-type: none">ujawnianie i przeciwdziałanie występowaniu przestępstw i wykroczeń w miejscach zagrożonych (szczególnie w rejonie centrum miasta Głowna)spadek dynamiki przestępstw i wykroczeń w miejscach zagrożonych
Akcje policyjne	miejsca, w których popełniane są przestępstwa	<ul style="list-style-type: none">liczba skierowanych patroli służb ponadnormatywnych	<ul style="list-style-type: none">Komisariat Policji w Głownie	Okres letni czerwiec - wrzesień	<ul style="list-style-type: none">ujawnianie i przeciwdziałanie występowaniu



	i wykroczenia (szczególnie w rejonie centrum miasta Głowna)	(dot. służb finansowanych przez Urząd Miejski w Głownie)	<ul style="list-style-type: none">• Urząd Miejski w Głownie		przestępstw i wykroczeń w miejscach zagrożonych (szczególnie w rejonie centrum miasta Głowna) <ul style="list-style-type: none">• spadek dynamiki przestępstw i wykroczeń w miejscach zagrożonych
CEL SZCZEGÓŁOWY 8.2 Działalność profilaktyczna w obszarach zagrożonych występowaniem naruszeń prawa.					
Akcje profilaktyczne z zakresu prewencji kryminalnej i ruchu drogowego	dzieci, młodzież i dorośli	<ul style="list-style-type: none">• liczba przeprowadzonych prelekcji w placówkach oświatowych na terenie miasta Głowna• liczba przeprowadzonych pogadanek z osobami dorosłymi	<ul style="list-style-type: none">• Komisariat Policji w Głownie• placówki oświatowe	działalność ciągła	<ul style="list-style-type: none">• uświadomienie nieletnich z zakresu odpowiedzialności karnej za popełnione czyny zabronione• zmniejszenie liczby osób pokrzywdzonych na skutek działania sprawców przestępstw i wykroczeń



CEL OPERACYJNY 9 Efektywny system reagowania w sytuacjach kryzysowych.

CEL SZCZEGÓŁOWY 9.1 System ostrzegania i informowania.

DZIAŁANIA	OBSZAR PROBLEMOWY	WSKAŹNIK EWALUACJI	REALIZATORZY I PARTNERZY	TERMIN REALIZACJI	OCZEKIWANE EFEKTY
Umieszczanie ostrzeżeń i komunikatów wydawanych dla terenu miasta, powiatu bądź województwa na stronie internetowej Urzędu Miejskiego w Głownie www.glowno.pl	mieszkańcy miasta Głowna	<ul style="list-style-type: none">liczba zamieszczonych ostrzeżeń i komunikatów	<ul style="list-style-type: none">Urząd Miejski w GłownieMiejski Zespół Reagowania Kryzysowego	działalność ciągła, całoroczna	<ul style="list-style-type: none">wzrost dostępu do informacji dotyczących wydawanych komunikatów i ostrzeżeń
Bieżąca współpraca z Powiatowym Centrum Zarządzania Kryzysowego oraz Wojewódzkim Centrum Zarządzania Kryzysowego	mieszkańcy miasta Głowna	<ul style="list-style-type: none">liczba zdarzeń kryzysowych, które wystąpiły na terenie miasta	<ul style="list-style-type: none">Urząd Miejski w GłownieMiejski Zespół Zarządzania Kryzysowego	działalność ciągła, całoroczna	<ul style="list-style-type: none">wzrost bezpieczeństwa mieszkańców



Uruchomienie systemu powiadamiania ludności w sytuacjach kryzysowych	mieszkańcy miasta Głowna	<ul style="list-style-type: none">ilość osób poinformowanych o zaistniałym zagrożeniu	<ul style="list-style-type: none">Urząd Miejski w GłownieMiejski Zespół Zarządzania KryzysowegoMZKMiejski Zakład Wodociągów i Kanalizacji Sp. z o.o.	działalność doraźna w sytuacjach realnego zagrożenia lub sytuacji kryzysowej	<ul style="list-style-type: none">wzrost liczby osób poinformowanych o zaistniałym zagrożeniu
CEL SZCZEGÓŁOWY 9.2 Monitoring i analiza potencjalnych zagrożeń.					
Monitoring poziomu wody w zbiornikach	mieszkańcy z terenów zalewowych	<ul style="list-style-type: none">liczba dokonanych pomiarów wskazujących na poziom wód przekraczający stan dopuszczalny	<ul style="list-style-type: none">Urząd Miejski w GłownieMiejski Zespół Zarządzania KryzysowegoMZKMiejski Zakład Wodociągów	działalność ciągła, całoroczna	<ul style="list-style-type: none">zmniejszenie zagrożenia powodziowego na terenie miasta Głowna



			<p>i Kanalizacji Sp. z o.o.</p> <ul style="list-style-type: none">• Ochotnicza Straż Pożarna w Głownie• gminy i powiaty ościenne		
--	--	--	---	--	--



2. Źródła finansowania strategii.

Źródłem finansowania zadań wynikających ze Strategii Rozwiązywania Problemów Społecznych Gminy Miasta Głowno na lata 2017-2022 będą środki finansowe z budżetu miasta oraz środki pozyskane ze źródeł zewnętrznych.

3. Monitoring i ewaluacja.

W celu sprawdzenia, na ile Strategia została zrealizowana i jaki jest wynik podjętych działań niezbędne jest prowadzenie monitoringu i dokonywanie ewaluacji na podstawie zaproponowanych wskaźników. Realizację zaplanowanych działań będzie monitorować Miejski Ośrodek Pomocy Społecznej w Głownie na podstawie informacji uzyskanych do końca stycznia każdego roku za rok poprzedni (pierwsze wskaźniki będą analizowane na koniec stycznia 2018 r. za rok 2017) od podmiotów uczestniczących w jego realizacji. Wyniki zostaną uwzględnione w rocznym sprawozdaniu działalności MOPS w Głownie przedkładanego Radzie Miejskiej w Głownie.



IV. SPIS WYKRESÓW I TABEL.

Wykres 1: Liczba rodzin korzystających z pomocy społecznej z tytułu bezrobocia, choroby i niepełnosprawności.....	str. 7
Wykres 2: Liczba osób bezrobotnych z terenu gminy i miasta Głowno w stosunku do liczby osób bezrobotnych w powiecie zgierskim.....	str. 8
Wykres 3: Wyniki ankiety na temat powodów pozostawiania osób bezrobotnych bez pracy.....	str. 9
Wykres 4: Liczba założonych Niebieskich Kart na terenie miasta Głowno w latach 2012-III kw. 2016 r.....	str. 12
Wykres 5: Udział rodzin objętych pomocą z tytułu bezradności opiekuńczo-wychowawczej i prowadzenia gospodarstwa domowego w stosunku do wszystkich rodzin objętych pomocą MOPS w Głownie w latach 2012-2015.....	str. 14
Tabela 1: Liczba osób bezrobotnych z terenu Gminy Miasta Głowno, które podjęły pracę.....	str. 9
Tabela 2: Alkoholizm i narkomania jako powód wsparcia w działaniach MOPS w Głownie w latach 2012-2015.....	str. 11
Tabela 3: Liczba rodzin otrzymujących pomoc w MOPS w Głownie w związku z trudnościami w wypełnianiu funkcji opiekuńczo-wychowawczych w latach 2012-2015.....	str. 13